



Adresseoplysninger udfyldes ved afsendelse.

By og Land
Myndighed Natur og Vandløb
Stigsborg Brygge 5
9400 Nørresundby
+4525192141

Sagsnr.: 2022-090610
Dok.nr.: 2022-090610-6

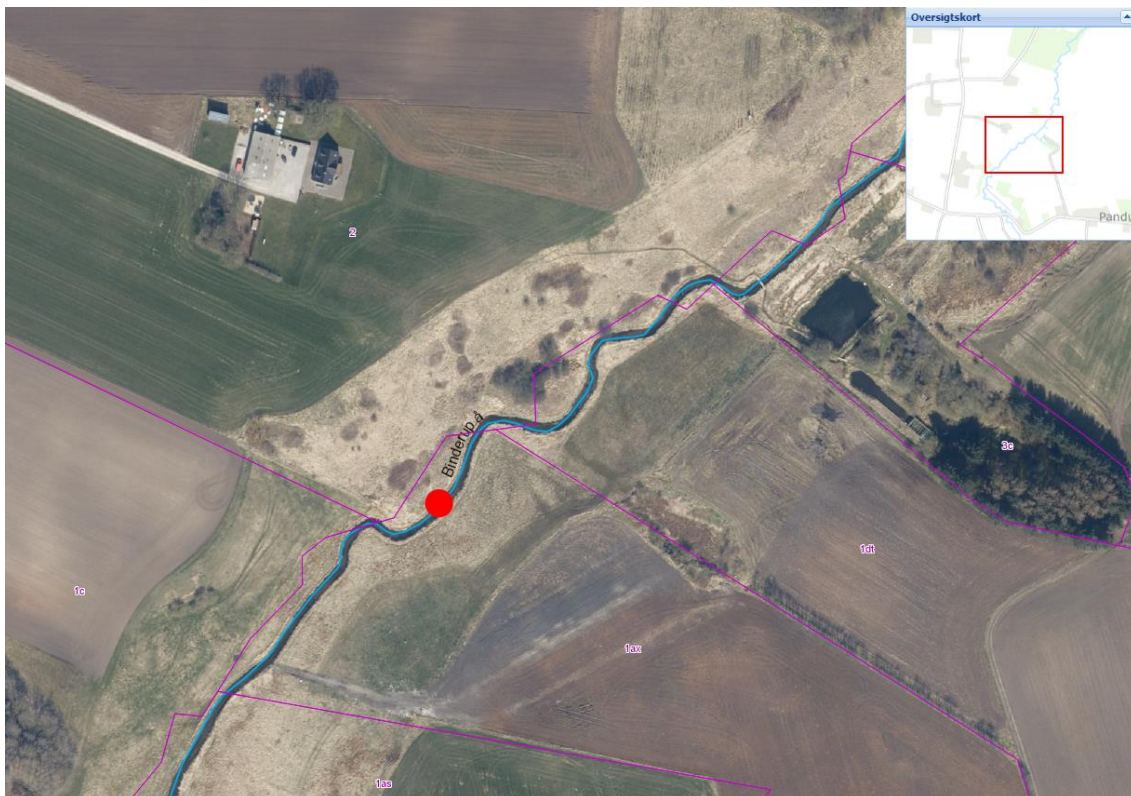
Mandag 9-15
Tirsdag 9-15
Onsdag 9-15
Torsdag 9-17
Fredag 9-14

09.05.2023

Dispensation fra naturbeskyttelseslovens § 3 og § 16 samt tilladelse efter vandløbsloven til etablering af spang i Binderup Å på matr.nr. 2 Snorup, Bislev og 1ax Pandum Hgd., Vokslev

Afgørelse

Aalborg Kommune, Myndighed Natur og Vandløb, meddeler hermed dispensation fra naturbeskyttelseslovens § 3 og § 16 samt tilladelse efter vandløbslovens § 47 til etablering af en spang over det offentlige vandløb Binderup Å imellem matr.nr. 2 Snorup, Bislev og matr.nr. 1ax Pandum Hgd., Vokslev.



Figur 1: Placering af spang er markeret med rød prik.

Vilkår

Tilladelsen meddeles på følgende vilkår:

1. Der må kun graves det absolut nødvendige for arbejdets udførelse.
2. Aalborg Kommune, Planlægning Natur og Vandløb, forestår og bekoster samtlige arbejder og udgifter til projektet.
3. Spangen og tilhørende fundamenter må ikke give anledning til, at vandløbets afstrømningssegenskaber ændres, herunder må anlægget ikke give anledning til stuvning i vandløbet, således de opstrøms liggende arealer påvirkes.
4. Anlægsarbejdet må kun give anledning til ubetydelig erosion eller sedimenttransport i vandløbet.
5. Anlægsarbejdet må ikke forhindre den frie vandring for fisk og smådyrsfaunaen i vandløbet.
6. Vandsluget under spangen skal være mindst 7,5 m. Vandsluget måles mellem betonfundamenterne.
7. Underkanten af spangen skal være mindst i kote 19,35 m (DVR90).
8. Evt. eksisterende fundamenter, pæle mv., som er til skade for vandløbet eller de tilstødende arealer, skal fjernes.
9. Der må ikke deponeres opgravede eller andre materialer på de beskyttede naturarealer, som spangen forbinder.
10. Der må ikke foretages ændringer i tilstanden, herunder opfyld/befæstelse på de beskyttede naturarealer, som spangen etableres på.
11. Den fremtidige vedligeholdelse af spangen påhviler de til enhver tid værende ejere af matr.nr. 2 Snorup, Bislev og matr.nr. 1ax Pandum Hgd., Vokslev.
12. Vandløbsmyndigheden skal med en frist på 8 dage orienteres om projektets opstart, således at vandløbsmyndigheden kan føre tilsyn. Dette vilkår fritager ikke bygherre for at føre daglig tilsyn under arbejdets udførelse.
13. Når arbejdet er færdigt, skal dette meddeles til Aalborg Kommune, Myndighed Natur og Vandløb via byer.natur@aalborg.dk.

Klageadgang

Kommunens afgørelse kan bortset fra afgørelser af økonomiske forhold påklages til Miljø- og Fødevareklagenævnet.

Klagefristen er 4 uger fra den dag afgørelsen er offentliggjort. Klagefristen udløber d. 6. juni 2023.

Klagevejledning fremgår til sidst i tilladelsen som bilag.

For så vidt angår økonomiske forhold kan spørgsmålet forlanges indbragt for taksationsmyndigheden.

Grundlag for kommunens afgørelse

Ansøgningen er behandlet i henhold til:

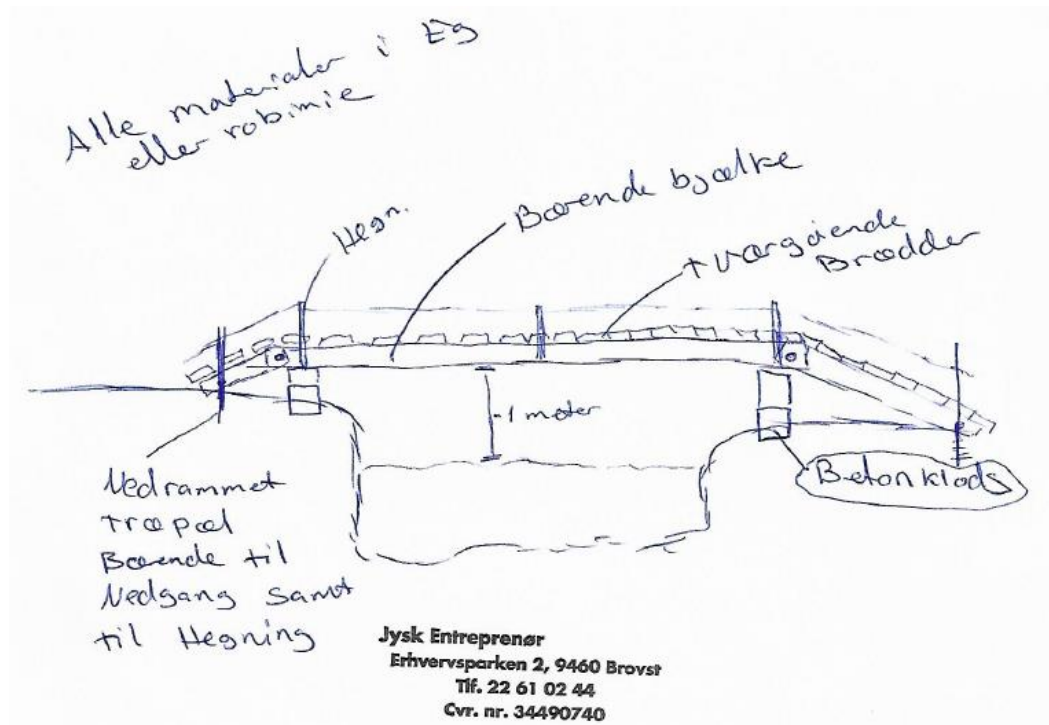
- § 65, stk. 1 og stk. 2, jf. § 3 og § 16 i Lov om naturbeskyttelse jf. lovbekendtgørelse nr. 1392 af 4. oktober 2022.
- § 47 samt kapitlerne 15 og 16 i vandløbsloven jf. lovbekendtgørelse nr. 1217 af 25. november 2019.
- Kapitlerne 4, 5, 8 og 9 i bekendtgørelse nr. 834 af 27. juni 2016 om vandløbsregulering og – restaureringer m.v.
- § 6 i bekendtgørelse nr. 2091 af 12. november 2021 om udpegning og administration af internationale naturbeskyttelsesområder samt beskyttelse af visse arter.
- Gældende vandløbsregulativ for Binderup Å. Kommunevandløb nr. 101.

Ansøgning og projektbeskrivelse

Aalborg Kommune, Myndighed Natur og Vandløb, har den 19. december 2022 modtaget ansøgning om etablering af kreaturspang over Binderup Å imellem matr.nr. 2 Snorup, Bislev og matr.nr. 1ax Pandum Hgd., Vokslev. Dertil er der modtaget supplerende oplysninger den 20. december 2022, den 28. december 2022 og den 23. marts 2023. Ansøgningen er indsendt af Aalborg Kommune, Planlægning Natur og Vandløb, på vegne af ejere af de nævnte matrikler.

Baggrund for ansøgning er et ønske om at kunne samgræsse flere arealer langs med og på tværs af åen med en blanding af kreaturer og heste samt muligvis får og geder.

Spangen vil blive anlagt ved nederst at placere betonklodser som fundament i brinkerne, så underkanten af spangen bliver mindst i kote 19,35 m (DVR90). Ovenpå betonklodserne lægges to egetræsvanger understøttet af bærebjælker. På vangerne etableres et dæk af 5*20 cm egebrædder af ca. 2,0 meters længde.



Figur 2: Skitse på kreaturspang over Binderup Å.

Kommunens vurdering

Binderup Å er et offentligt vandløb og er omfattet af regulativ 101 Binderup Å. Vandløbet er målsat i vandområdeplan 2015-2021 til god økologisk tilstand. Grundet projektets karakter vurderes dette ikke at være til hinder for, at der kan opnås målopfyldelse i vandløbet.

Binderup Å og de arealer, som spangen forbinder, er omfattet af naturbeskyttelseslovens § 3. Arealet vest for vandløbet er et moseareal med naturtilstand 3 på skala 1-5, hvor 1 er bedst. Der er tale om et højstaudesamfund med stedvist pilekrat og områder med topstar og alm. star. Arealet øst for vandløbet er et engareal med naturtilstand 4. En tredjedel af arealet er fugtigt og med græsser, lysesiv og naturengsarter, resten er mere tørt og med kulturengspræg. Ved etablering og brug af spangen på ovenstående vilkår er det kommunens vurdering, at projektet ikke vil forringe tilstanden på arealerne. Vandløbets tilstand vurderes ikke at ville påvirkes af projektet.

Binderup Å er tillige omfattet af naturbeskyttelseslovens § 16 om åbeskyttelseslinje. Det vurderes, at spangen ikke vil forringe vandløbets værdi som landskabelement eller som spredningskorridor for plante- og dyrelivet.

Da vandløbsmyndigheden skønner, at etableringen af spangen ikke har væsentlig indflydelse på vandløbets afstrømningsmæssige eller miljømæssige forhold, har vandløbsmyndigheden besluttet ikke at offentliggøre projektet og ikke at afholde møde om sagen, jf. § 17 i bekendtgørelse nr. 834 af 27. juni 2016 om vandløbsregulering og –restaurering m.v.

Bilag IV-arter

Spangen etableres inden for udbredelsesområdet for en række arter omfattet af habitatdirektivets bilag IV. Det drejer sig om arter af flagermus, odder, markfirben, stor vandsalamander og spids-snudet frø. Binderup Å fungerer højst sandsynligt som ledelinje for flagermus, og odder er kendt fra vandløbssystemet. Ingen af arterne er dog registreret ved eller i umiddelbar nærhed af lokaliteten, hvor spangen sættes op. Hverken i forbindelse med arbejdets udførelse eller som følge af den etablerede spang vurderes projektet at ville påvirke yngle- eller rasteområder for bilag IV-arter.

Natura 2000

Binderup Å har udløb i Nibe Bredning inden for Natura 2000-område N15 Nibe Bredning, Halkær Ådal og Sønderup Ådal. De nederste ca. 2 km af vandløbet ligger inden for Natura 2000-området. Spangens stationering i vandløbet ligger ca. 8,5 km opstrøms Natura 2000-området og ca. 3 km fra den nærmeste del af Natura 2000-området. På områdets udpegningsgrundlag er følgende arter tilknyttet vandløbet: havlampret, flodlampret, bæklampret og odder. Som følge af projektets begrænsede omfang og placering i forhold til Natura 2000-området vurderes, at der ikke er risiko for, at projektet i sig selv eller i forbindelse med andre projekter kan give anledning til væsentlig påvirkning af Natura 2000-området.

Økonomiske forhold

De økonomiske forhold i forbindelse med etablering af spangen er afklaret, i det Aalborg Kommune, Planlægning Natur og Vandløb, afholder samtlige omkostninger til projektet. Den fremtidige vedligeholdelse af spangen påhviler de til enhver tid værende ejere af matr.nr. 2 Snorup, Bislev og matr.nr. 1ax Pandum Hgd., Vokslev.

Kommunens bemærkninger

Når klagefristen er udløbet, og der ikke er indkommet klager, kan tilladelsen udnyttes. Hvis der indgives klage, vil vandløbsmyndigheden underrette herom.

Det er ansøgerens pligt at oplyse eventuelle andre, der skal udføre arbejdet, om tilladelsens indhold.

Tilladelsen bortfalder, hvis den ikke er udnyttet inden 3 år fra dato.

Aalborg Kommune opfordrer i forbindelse med bygge- og anlægsarbejder bygherre, entreprenører og leverandører til, at anvende materialer som er produceret på en bæredygtig måde og anvende maskiner m.v. som er energi- og miljørigtige.

Orientering vedr. museumsloven

Der kan i området være forhold af betydning for den arkæologiske kulturarv. Forud for iværksættelse af jordarbejder skal Museumslovens §§ 25-27 iagttages.

Findes der under jordarbejdet spor af fortidsminder, skal anlægsarbejdet i henhold til museumslovens § 27, stk. 2 standses i det omfang, det berører fortidsmindet. Fortidsmindet skal straks anmeldes til Nordjyske Museer.

Venlig hilsen

Signe Christensen
Biolog
+4525192141

Du kan altid kontakte Aalborg Kommune sikkert på www.aalborg.dk/kontakt eller via Digital Post på www.borger.dk.
Har du brug for hjælp til Digital Post, kan du ringe til Den Digitale Hotline på 7020 0000.
Læs om dine rettigheder og hvordan vi behandler personoplysninger på www.aalborg.dk/gdpr.

Bilag: Klagevejledning

Kopi af denne afgørelse er sendt til:

Aalborg Kommune, Planlægning Natur og Vandløb, Erik Thomsen, erik.thomsen@aalborg.dk
Danmarks Naturfredningsforening, Aalborg, dnaalborg-sager@dn.dk
Danmarks Sportsfiskerforbund, post@sportsfiskerforbundet.dk; himmerland@sportsfiskerforbundet.dk
Nordjyske Museer, nordjyskemuseer@aalborg.dk
Dansk Ornitologisk Forening, natur@dof.dk
DOF Nordjylland, rangerdanmark@gmail.com
Dansk Botanisk Forening, dbf.oestjylland@gmail.com
Miljøstyrelsen, mst@mst.dk
Slots- og Kulturstyrelsen, post@slks.dk
Friluftsrådet, Kreds 3, Himmerland-Aalborg@friluftsradet.dk

Bilag 1: Klagevejledning

Kommunens afgørelse kan påklages til Miljø- og Fødevareklagenævnet. Klagen skal være indsendt senest 4 uger efter den dato, hvor afgørelsen er offentliggjort. Det koster et gebyr at klage. Læs mere om klageregler og gebyrer på www.naevneneshus.dk.

Du skal være klageberettiget for at kunne klage, dvs. have en væsentlig retlig interesse i sagens udfald.

Du sender klagen til Miljø- og Fødevareklagenævnet via Klageportalen. Efterfølgende kommunikation om klagen sker også gennem Klageportalen. Du kan finde Klageportalen via Miljø- og Fødevareklagenævnet på www.naevneneshus.dk.

Hvis du er undtaget for digital selvbetjening og derfor ønsker at klage uden at bruge Klageportalen, skal du sende en begrundet anmodning til Aalborg Kommune, By og Land. Vi videresender herefter anmodningen til Miljø- og Fødevareklagenævnet, som træffer afgørelse om, hvorvidt din anmodning kan imødekommes.